

# arpeje

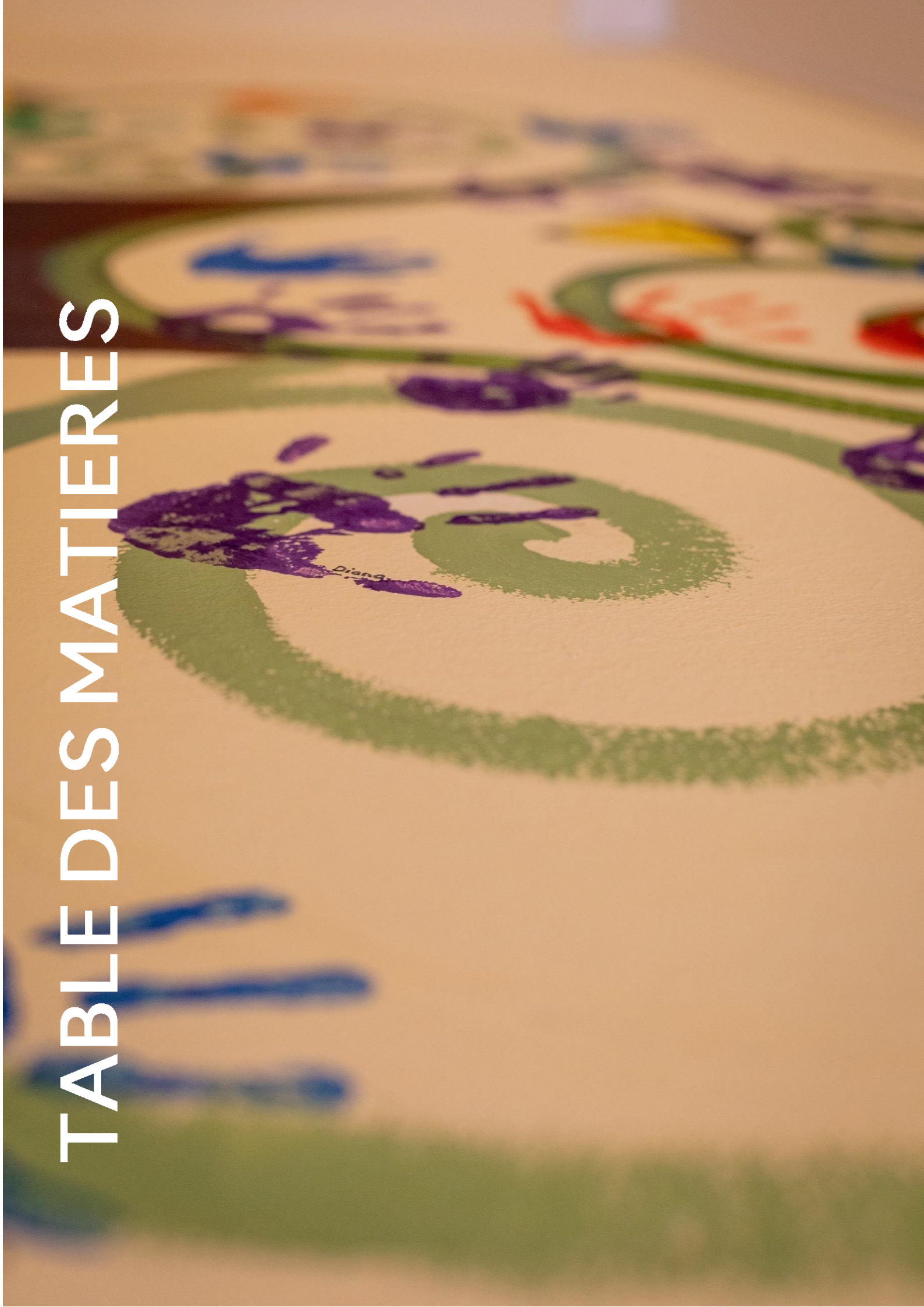
ASSOCIATION RÉGIONALE POUR  
L'ENFANCE ET LA JEUNESSE

## Rapport de gestion 2021





# TABLE DES MATIERES



<b>1. L'ASSOCIATION</b>	<b>4</b>
a) Notre Vision	5
b) Nos Missions	6
c) Nos Valeurs	7
<b>2. L'ORGANISATION</b>	<b>8</b>
a) Le Comité de Direction	9
b) La Direction	9
c) L'organigramme	9
<b>3. ADMINISTRATION, FINANCES ET RH</b>	<b>10</b>
a) Budget de l'Association	11
b) Quotes-parts communales	11
c) Effectifs du personnel	11
d) Ressources humaines	12
<b>4. BATIMENTS ET TRANSPORTS</b>	<b>14</b>
a) Entretien et sécurité	15
b) Infrastructures sportives	16
c) Dégâts	17
d) Transports	17
<b>5. PRE- ET PARASCOLAIRE</b>	<b>18</b>
a) Capacités et effectifs	19
b) A la crèche Pinocchio	20
c) Au parascolaire Les Castors	23
d) Au parascolaire Le P'tit Bonheur	24
e) Au parascolaire La Rose des Vents	25
f) En accueil familial de jour	26
g) Le parascolaire secondaire	28
h) Surveillance, prévention, santé	32
<b>6. EFFECTIFS ET REPARTITION DES ELEVES PAR COMMUNE</b>	<b>34</b>
a) Effectifs	35
<b>7. PROJETS</b>	<b>38</b>
a) Projets terminés	39
b) Projets en cours	40
<b>8. BILAN 2021 ET CONCLUSION</b>	<b>42</b>



# 1 L' ASSOCIATION



## a) Notre vision

2021 signe une émancipation pour l'Association. Laquelle a changé d'identité et se nomme dès lors l'Association Régionale pour l'Enfance et la Jeunesse (arpeje).

Les nouveaux statuts précisent les deux buts principaux de notre Association, à savoir exercer les compétences et assumer les tâches dévolues aux communes liées à l'enseignement obligatoire pour les degrés de 1H à 11H et l'accueil de jour au sens de la LAJE.

Ceci pour tous les enfants domiciliés ou résidants sur le territoire des communes associées, soit Avenches, Cudrefin, Faoug et Vully-Les-Lacs.

L'Association gère désormais l'accueil en milieu familial de jour.

Conscients du long chemin à parcourir, chaque jour nous sommes portés par cette ambition :

**« Une Association visible,  
communicative et reconnue  
par nos citoyens et  
citoyennes  
pour nos actions éducatives »**



## b) Nos Missions

Trois missions principales fondent le travail de nos collaborateurs-trices au quotidien. Ces missions ont été pensées et réfléchies avec l'ensemble du personnel et ont été approuvées par notre Comité de Direction.

### ASSURER:

En sa qualité d'Association intercommunale, l'arpeje offre des places d'accueil pour les enfants de 0 à 12 ans, des lieux d'accueils à midi et des activités extrascolaires pour les 10 à 15 ans, des infrastructures et des transports scolaires pour tous les élèves des quatre communes partenaires qui sont Faoug, Cudrefin, Vully-Les-Lacs et Avenches. Elle répond aux exigences légales de la loi sur l'enseignement obligatoire et de l'accueil de jour des enfants.

### ENCADRER:

L'arpeje contribue à l'éducation des enfants par ses prestations éducatives et pédagogiques dispensées par des professionnels-es reconnus-es. Elle collabore étroitement avec l'Etablissement scolaire de la région, les autorités communales et cantonales, ainsi qu'avec des professionnels experts dans le domaine de l'enfance et de la jeunesse.

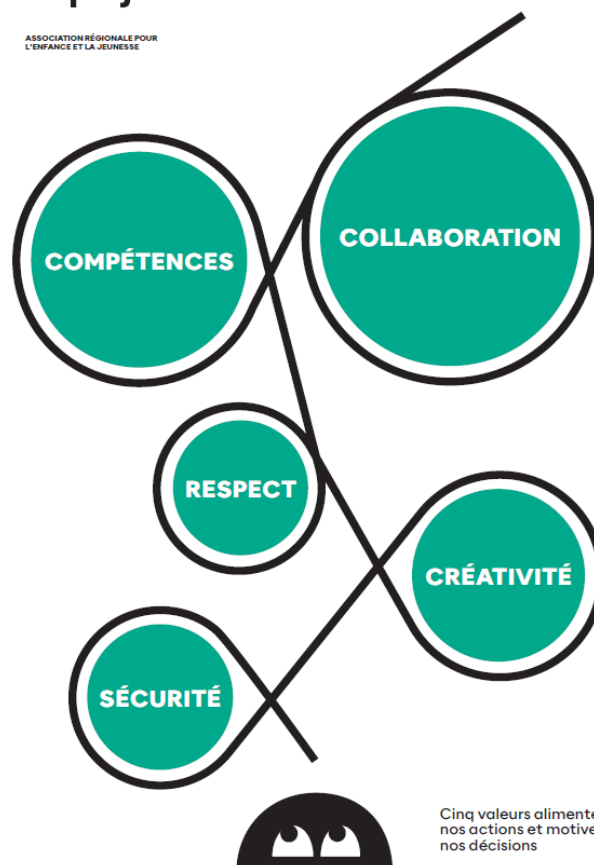
### PROMOUVOIR:

Elle promeut des actions éducatives, pédagogiques, culturelles, sportives, de prévention et de socialisation.

**arpeje**

ASSOCIATION RÉGIONALE POUR  
L'ENFANCE ET LA JEUNESSE

**Nos valeurs**



Cinq valeurs alimentent  
nos actions et motivent  
nos décisions



## c) Nos Valeurs

Cinq valeurs alimentent notre action, motivent nos décisions et sont véhiculées par notre plan stratégique. Elles sont le fruit du travail des équipes sur le terrain et nous les remercions pour cet engagement porteur de sens.

### COMPETENCE :

Les compétences de notre personnel formé permettent une prise en charge et un encadrement basé sur une approche individuelle de chaque enfant selon ses besoins et ses particularités dans un contexte de collectivité. Nous portons une attention particulière au développement des compétences de nos collaborateurs-trices dans un objectif de prévention afin de favoriser l'intégration sociale de chaque enfant.

### COLLABORATION :

L'arpeje met un point d'honneur à ce que l'ensemble des partenaires (parents, famille, transporteur, restaurateur, direction des écoles, communes, canton...) collabore et coordonne leurs actions dans un objectif de cohérence. L'Association se veut de promouvoir les réflexions communes et le désir de chacun-e de travailler ensemble.

### CREATIVITE :

Le monde de l'éducation et de la pédagogie doit faire face à de nouveaux défis et s'adapter à l'évolution des comportements sociaux. La créativité est le cœur même de notre métier et, afin d'être efficace, elle doit répondre à l'évolution des besoins individuels. C'est en apportant un regard critique constant sur nos pratiques, en mobilisant nos équipes à l'amélioration continue et en innovant par des actions novatrices, que nous pourrons y répondre. C'est également par la créativité, que nous souhaitons permettre aux enfants de laisser libre court à leur imaginaire, à la découverte et à l'émergence de leur développement psycho-sensori-moteur.

### RESPECT :

L'arpeje s'engage au respect de ses collaborateurs-trices, des enfants, des parents, des familles et des partenaires. De même qu'au respect de ses valeurs et à la transmission de ces dernières aux enfants.

### SECURITE :

Nous voulons offrir des lieux accueillants, sécurisants et respectueux de la santé et de l'environnement, tant pour nos employés-es que pour les usagers-ères de nos locaux. Chacun et chacune venant dans nos locaux doit s'y sentir protégé-e et en confiance.



# 2 L'ORGANISATION





## a) Le Comité de Direction

A la suite des élections municipales de 2021, de nouvelles législatures ont investies les 4 communes et un nouveau Comité de Direction de 5 membres a été élu. Au 31 décembre 2021, il était composé de :

Tony Ruano	Président,	Municipal d'Avenches
Christian Genilloud	Vice-Président	Municipal de Vully-les-Lacs
Yan Vollenweider	Membre	Municipal d'Avenches
Pierre Roth	Membre	Municipal de Cudrefin
Johann Theux	Membre	Municipal de Faoug

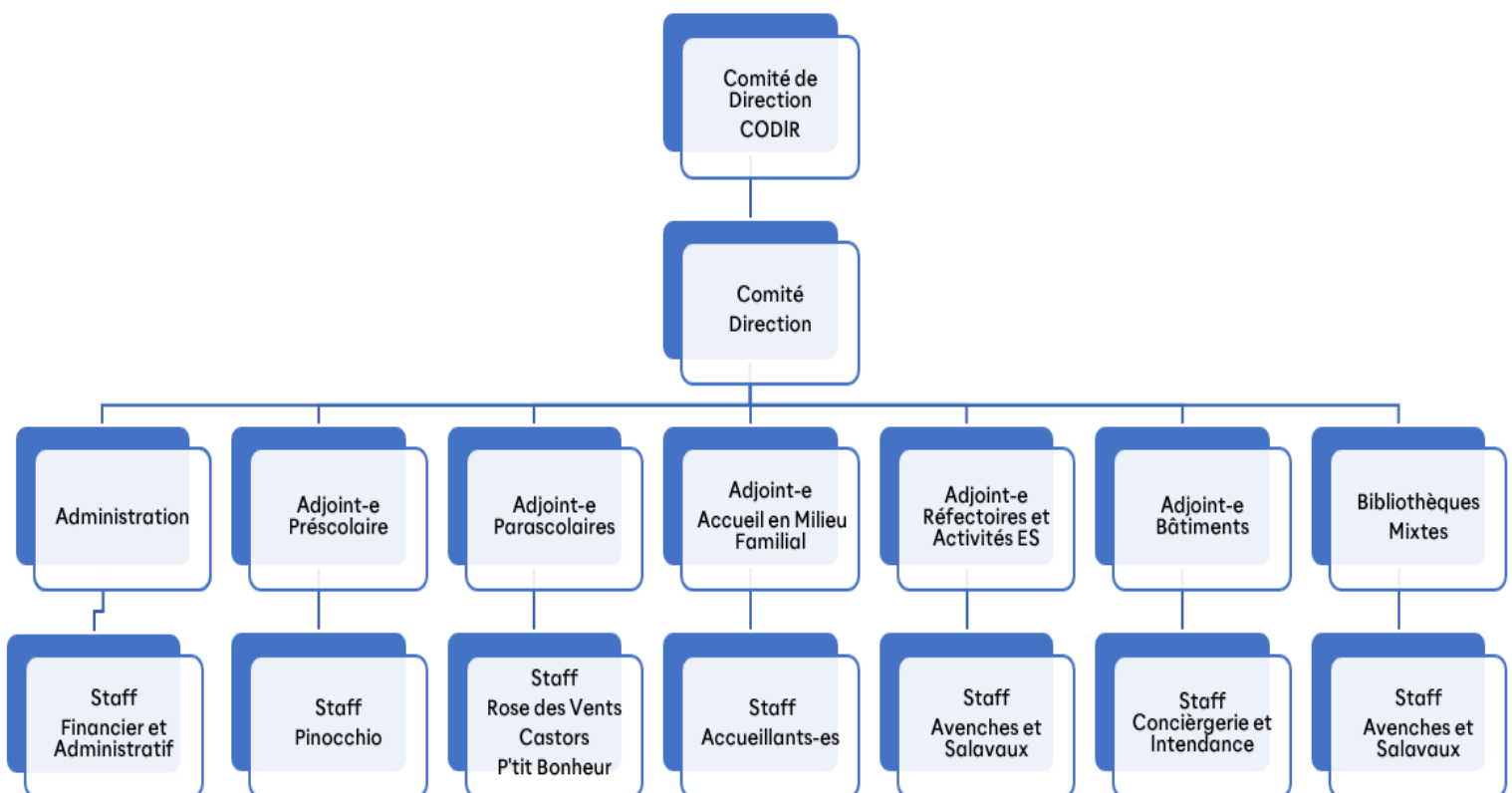
## b) La Direction

L'arpeje est gérée par une Direction élargie.

Au quotidien, la Directrice de l'arpeje est assistée de 5 adjoints-es de direction, supervisant chacun-e une branche d'activité de l'Association.

L'équipe d'administration, composée de gestionnaire financier et de gestionnaires administratives, assume des fonctions transversales secondant chaque membre de l'équipe de Direction.

## c) L'organigramme



# 3 ADMINISTRATION FINANCES ET RH





## a) Budget de l'Association

Le tableau suivant met en évidence une estimation du budget et des recettes faites par l'arpeje en 2021 :

ANNEE 2021	CONSEIL INTERCOMMUNAL ET COMITE	FINANCES	BATIMENTS	FORMATION ET JEUNESSE	TOTALISATION
CHARGES	338'500.00	3'068'559.00	2'459'550.00	4'272'590.00	10'139'199.00
REVENUS	54'200.00	65'300.00	142'760.00	3'805'800.00	4'068'060.00

## b) Quotes-parts communales scolaire et accueil de jour

Le tableau suivant met en évidence l'évolution des quotes-parts des communes en relation avec l'évolution de la population et le nombre d'élèves lors du bouclage des comptes :

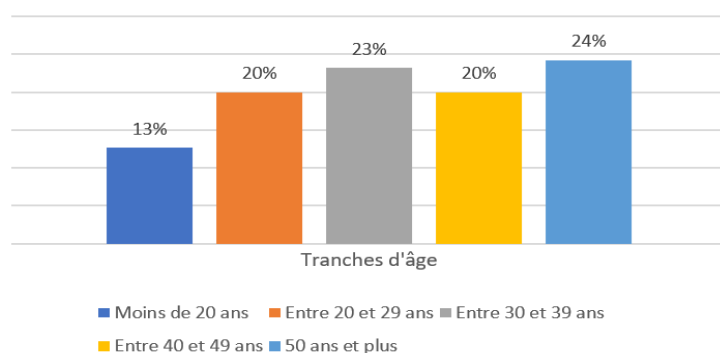
ANNEE	POPULATION	ELEVES	QUOTES-PARTS COMMUNALES	COUT PAR HABITANT	COUT PAR ELEVE
2013	8'681	1'087	3'535'566	407.28	3'253
2014	9'117	1'121	3'695'055	405.29	3'296
2015	9'284	1'132	3'976'212	428.29	3'513
2016	9'489	1'152	4'140'353	436.33	3'594
2017	9'772	1'185	4'507'334	461.25	3'804
2018	9'982	1'220	4'785'950	479.45	3'933
2019	10'202	1'308	5'786'441	567.20	4'424
2020	10'503	1'345	5'690'821	541.82	4'231
2021	10'783	1'348	5'799'284	537.82	4'302

## c) Effectifs du personnel

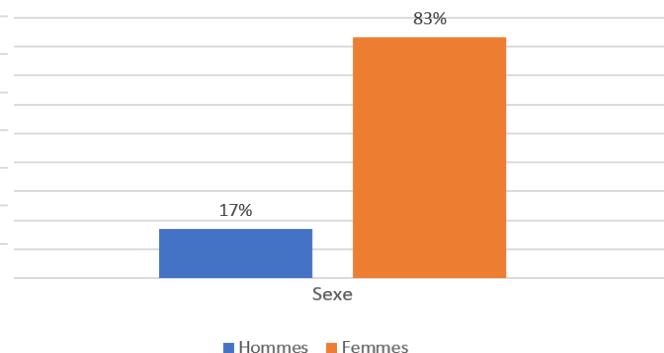
En 2021, les effectifs de l'Association ont été boostés avec l'arrivée de l'Accueil familial de jour. En effet, ce sont 15 accueillants-tes qui ont rejoint les rangs de l'arpeje.

L'Association compte dès lors un effectif de 85 personnes, dont 10 remplaçants-es, et est représentée comme suit :

Répartition du personnel par tranches d'âge



Répartition du personnel par sexe



En sus de notre personnel courant, l'arpeje investit fortement dans la formation des jeunes et des futurs-es diplômés-es et offre plusieurs places de stages et d'apprentissages. Chaque année, ce sont six stagiaires qui sont formés-es dans nos structures et quatre apprentis-es de la 1ère à la 3ème année.

Il faut également noter que l'arpeje porte une attention particulière à disposer de personnel qualifié, allant au-delà des exigences cantonales, et nous ne faisons pas de dépassement de quota d'enfants sans personnel supplémentaire.

Les effectifs du personnel au 31.12.2021 sont les suivants:

Année	2020				2021			
	Pers.	Ept	Apprentis-es	Stagiaires	Pers.	Ept	Apprentis-es	Stagiaires
<i>Direction</i>	3	2,4	0	0	5	3,8	0	0
<i>Crèche</i>	13	9,4	4	2	14	10	4	3
<i>Parascolaire</i>	19	7,7	0	3	17	8,09	0	3
<i>A FJ</i>	-	-	-	-	15	-	0	0
<i>Bâtiment</i>	7	5,2	0	0	8	6,04	0	0
<i>Réfectoires</i>	9	1,51	0	0	8	1,54	0	0
<i>Bibliothèques</i>	1	0,185	0	0	2	0,48	0	0
<i>Extrascolaire</i>	6	0,2	0	0	6	0,2	0	0
<b>Total</b>	<b>58</b>	<b>26,60</b>	<b>4</b>	<b>5</b>	<b>75,00</b>	<b>30,15</b>	<b>4</b>	<b>6</b>

## d) Ressources humaines

L'année 2021 a de nouveau été marquée par la pandémie, mais notre priorité n°1 a été de maintenir l'ensemble de nos structures ouvertes, ceci dans l'intérêt des familles utilisant nos services. Nous avons relevé ce défi grâce à l'implication, la collaboration et la responsabilisation de chaque collaborateur-trice. Leur mobilisation et leur application stricte des nombreuses mesures nous ont permis de réussir ce challenge.

Les équipes ont effectué un travail remarquable, dans des conditions difficiles et en perpétuel changement. Des mesures importantes de prévention ont été mises en place, permettant la limitation des infections au sein de nos structures et différents services, tant pour assurer l'accueil que pour protéger nos collaborateurs-trices.

Attentive aux projets et au développement des compétences de chacun-e, l'arpeje a investi, pour ses collaborateurs-trices, dans plusieurs formations, notamment la Formation supérieure d'éducatrice sociale, la Formation à la direction d'institutions de l'enfance, le Brevet fédéral de spécialiste finances et comptabilité, le Brevet fédéral de spécialiste de la sécurité au travail et de la protection de la santé; et des formations continues telles que le harcèlement scolaire (Pikas) et la conduite du changement.

2021 a également été le fruit de la création, l'élaboration et la mise en place du projet sur l'ergonomie au travail qui va voir le jour sur le terrain dès le premier trimestre 2022, en collaboration avec un expert en ergonomie.



En tant qu'employeur, l'arpeje a voulu continuer à croire en l'avenir en développant et en mettant en place de nombreux projets, notamment la révision du Règlement du Personnel et de la politique salariale.

L'intégralité des collaborateurs-trices a été consulté pour réfléchir ensemble à une amélioration commune des conditions de travail.

L'adoption par le Codir, puis par la COGEF et le CI, nous ont permis de finaliser ce projet et de mettre en application le nouveau Règlement du personnel et la nouvelle politique salariale dès le 1<sup>er</sup> janvier 2022.

Afin de sensibiliser chacun-e aux valeurs que porte l'Association, une charte du personnel a été créée grâce là aussi, à la consultation de l'ensemble du personnel. Cette charte a été signée par chaque collaborateur-trice et est remise à chaque nouvel-le employé-e.

En 2021, c'est donc 10 nouveaux et nouvelles engagés-es et 15 accueillants-es qui ont pu adhérer à ces valeurs et les partager à nos côtés.

En effet, en intégrant l'accueil familial de jour (AFJ) à l'arpeje, 15 accueillants-es ont rejoint les effectifs de l'Association. L'un des projet 2021, et qui va perdurer dans le temps, a été d'instaurer des formations en commun entre l'AFJ, le pré et le parascolaire ainsi que les réfectoires telles que: « les premiers secours », « la communication, la relation et le partenariat avec les parents », « les donateurs de temps » (formation sur le sommeil des enfants) et « quand la sexualité s'invite dans les lieux d'accueil (Prof)a).

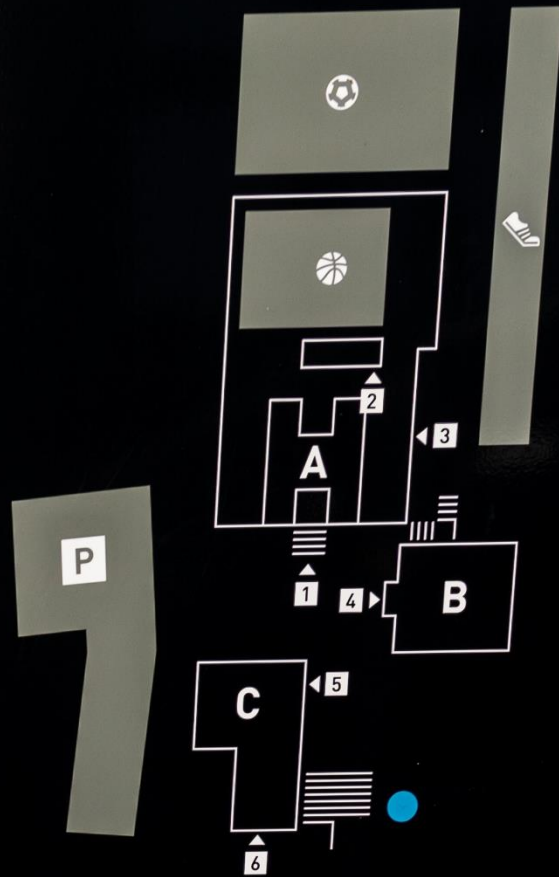
Néanmoins un nouveau challenge professionnel s'est présenté pour 9 de nos collaborateurs-trices et ils-elles ont donc quitté l'arpeje pour de nouvelles aventures, nous leur souhaitons un merveilleux succès.

L'arpeje accorde également un point d'honneur au placement de personnes en fin de droits de chômage et se veut force de recrutement pour ces ayants droits. De ce fait, 2 personnes ont pu bénéficier de cette mesure au sein de notre Association, et ont pu profiter de notre tremplin pour trouver un poste en CDI dans leur domaine de recherche, après seulement 1 mois à nos côtés.



# 4 BATIMENTS ET TRANSPORTS

## COLLEGE SOUS-VILLE AVENCHES



● vous êtes ici

- A**
- 1 ÉCOLE SECONDAIRE PISCINE
  - 2 SALLE DE GYM
  - 3 BIBLIOTHÈQUE RÉFECTOIRE

- B**
- 4 ÉCOLE SECONDAIRE

- C**
- 5 ÉCOLE SECONDAIRE ADMINISTRATION ASIA
  - 6 PPLS

- P** PARKING
- BASKET
  - FOOTBALL
  - ATHLÉTISME

LES TERRAINS DE SPORT EXTÉRIEURS  
SONT OUVERTS DE 8:00 À 20:00



## a) Entretien et sécurité

La pandémie liée au Covid-19 nous a suivi tout au long de l'année. L'arpeje a continué de coordonner et d'appliquer les différentes mesures pour l'ensemble des établissements et des structures, dans le but d'avoir une uniformisation et une cohérence pour les utilisateurs. Le personnel s'est investi et rapidement adapté lors de chaque changement, et ce malgré la surcharge de travail momentanée. De plus, nous avons bénéficié d'une bonne collaboration avec les écoles, ce qui a permis une mise en place efficace de ces mesures.

En août 2021, l'école primaire du site de Sous-Ville a été inaugurée et les élèves ont pu investir les locaux dès la rentrée. Il s'agit d'une construction réalisée par la commune d'Avenches et pour laquelle une convention a été établie pour l'entretien de locaux, ces derniers sont gérés par notre Association.



Indépendamment de l'entretien courant des bâtiments, un certain nombre de réparations et modifications ont été effectuées tout au long de l'année sur l'ensemble de nos sites, notamment :

- A la piscine, l'automate qui gère le système de rinçage du filtre à sable a été changé car il présentait des signes de fatigue et avait pour conséquence une mauvaise gestion de la qualité de l'eau.
- La remise en état du bâtiment B, qui avait subi des nombreux dégâts à la suite de l'inondation d'octobre 2020, a pu être réalisée durant le premier trimestre. Le remplacement de l'ascenseur avec ces finitions ainsi que le remplacement du parquet de la salle de musique ont représenté les plus gros travaux. Le service des bâtiments a été sollicité pour différentes tâches afin que les travaux puissent avoir lieu dans de bonnes conditions.
- En début d'année, des incivilités sur les mains-courantes de la rampe d'accès ainsi que dans les escaliers de secours de la salle de gym ont été constatées. Lors des travaux de remise en état, il a été décidé de renforcer la nouvelle construction en rajoutant des supports pour la solidifier.
- Devenu très dur et dangereux à l'utilisation, le terrain de foot a dû être régénéré. Le spécialiste en charge des travaux nous a préconisé de répéter l'opération plusieurs années de suite afin d'ameublir le sol et d'obtenir une surface de jeux satisfaisante ainsi qu'une bonne aplanie.



- En raison de l'état de santé et de la dangerosité de l'Acacia situé sur le parking, nous avons dû nous résoudre à le faire abattre et il sera remplacé par une espèce indigène.
- Enfin, la vie quotidienne de ce secteur a été ponctuée par l'installation d'un horodateur sur le parking de Sous-Ville, l'achat d'un petit véhicule de déneigement multi usage et la construction de meubles afin de pouvoir installer des espaces modulaires à la crèche Pinocchio.

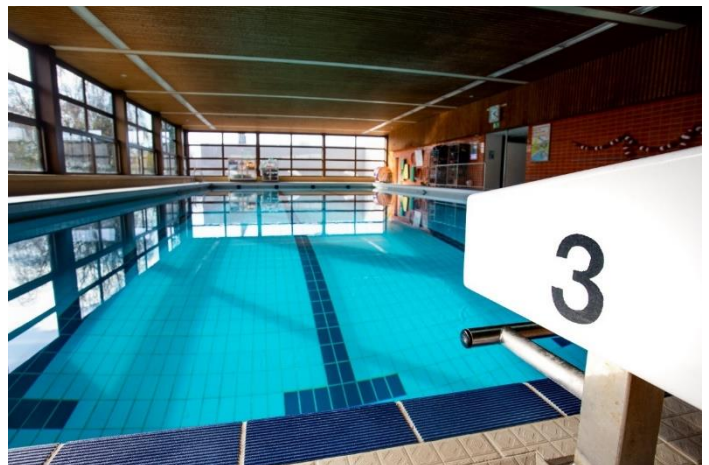
Par ailleurs, le service des bâtiments s'est occupé de la préparation des locaux, du suivi et de la planification des travaux qui se termineront cette année, du préavis concernant :

- Le remplacement des ventilations de la piscine ;
- Le remplacement du système de désinfection d'eau de piscine à l'eau de Javel par un électrolyseur ;
- La pose du système pour l'eau des douches LegioFree.

Concernant le domaine de la sécurité au travail et la protection de la santé, le responsable des bâtiments s'est occupé tout au long de l'année de la mise en place des mesures sanitaires liées au Covid-19, ainsi que de l'élaboration et la mise à jour des plans de protection pour les infrastructures sportives. Régulièrement sollicités pour le respect et l'application des règles Covid-19, des contrôles aléatoires de sécurité ont été effectués.

## b) Infrastructures sportives

Le Covid-19 a fortement perturbé l'ouverture de la piscine que ce soit pour le public ou pour les sociétés. Seule 11 semaines d'ouverture au public ont été possibles tout au long de l'année. Le nombre d'entrées a également fortement diminué en raison des mesures sanitaires. Ce sont 221 entrées contre 593 en 2020 qui ont été comptabilisées.



La fréquentation de la halle triple a également été touchée par les restrictions liées au Covid-19. Les mesures en vigueur ont obligé plusieurs organisateurs à annuler ou à déplacer leurs manifestations. Les sociétés ont également dû adapter leurs locations par rapport aux mesures sanitaires.

## c) Dégâts

Durant l'année écoulée, bien que de nombreux dommages mineurs aient pu être réparés par notre service des bâtiments, nous avons cependant été sollicités régulièrement pour pallier des dégradations plus importantes commises sur le site de Sous-Ville :

- Un prestataire extérieur est intervenu pour remplacer un lavabo qui avait été cassé ;
- Une porte de vestiaire de la salle de gym a été forcée et a dû être remplacée, tout comme un des robinets des sanitaires garçons ;
- Toujours dans les vestiaires, un prestataire extérieur a été mandaté pour réparer les murs qui avaient été endommagés par des élèves à l'aide de cailloux. Les dégâts ont été remboursés par les familles des auteurs ;
- Nous avons également constaté des dégradations commises sur des vitrages, une fois dans la salle polyvalente et une seconde à la crèche Pinocchio ;
- Enfin, le grand miroir des sanitaires garçons au rez du bâtiment B a été cassé et a dû être remplacé.

## d) Transports

Effectifs et évolution du coût des transports privés :

Nombre d'élèves transportés :	387
Coût total en CHF :	851'169
Coût par élèves en CHF :	2'199





# 5 PRE ET PARASCOLAIRES

Quand je suis allé à l'école,  
ils m'ont demandé  
Ce que je voulais être  
quand je serais grand.  
J'ai écrit « heureux ».

Ils m'ont dit que je n'avais  
pas compris la question.  
J'ai répondu qu'ils n'avaient  
pas compris la vie.



## a) Capacités et effectifs

Face à la demande croissante d'accueil de jour, nous avons à la rentrée 2021, adapté les capacités de nos structures pré et parascolaires. Pinocchio et le P'tit Bonheur à Avenches, La Rose des Vents à Cudrefin et Les Castors à Salavaux. Ceci en fonction des besoins des familles de notre région, et en tenant compte du contexte de nos structures du point de vue des mètres carré à disposition.

### CRECHE PINOCCHIO

Cette structure offre une capacité d'accueil de 44 enfants dont 10 bébés, 14 trotteurs et 20 grands :

Effectifs au 31.12.21	LINDI		MARDI		MERCREDI		JEUDI		VENDREDI	
	MATIN	APRES-MIDI	MATIN	APRES-MIDI	MATIN	APRES-MIDI	MATIN	APRES-MIDI	MATIN	APRES-MIDI
BEBES	10	10	10	10	10	10	10	10	9	8
TROTTEURS	10	9	12	11	12	12	13	13	10	6
GRANDS	14	12	15	12	11	7	12	11	13	12

### PARASCOLAIRES

Ces structures offrent une capacité d'accueil entre 36 et 48 places :

Effectifs au 31.12.2021	LES CASTORS					LE P'TIT BONHEUR					LA ROSE DES VENTS				
	LUN	MAR	MER	JEU	VEN	LUN	MAR	MER	JEU	VEN	LUN	MAR	MER	JEU	VEN
MODULE 1	13	13	5	14	17	20	18	5	16	17	6	10	4	8	10
MODULE 1B	-	-	-	-	-	-	-	1	-	-	-	-	-	-	-
MODULE 2	40	40	-	40	40	36	36	12	34	34	43	32	11	46	39
MODULE 3	5	5	-	4	5	8	5	-	8	7	3	7	-	2	4
MODULE 4	23	26	-	28	30	31	23	-	28	25	27	24	-	32	24
MODULE 5	-	-	-	-	-	-	-	8	-	-	-	-	9	-	-

Module 1 : Avant l'école - Module 1b : Matinée du mercredi - Module 2 : Midi - Module 3 : Après-midi pendant l'école - Module 4 : Après l'école - Module 5 : Mercredi après l'école

## L'ACCUEIL EN MILIEU FAMILIAL

La capacité d'accueil d'un-e accueillant-e est variable, elle est définie à la suite d'une enquête réalisée par le-la responsable de l'AFJ de l'arpeje mais ne peut pas dépasser 8 enfants simultanés.

Au 31. 12.2021 ce sont 93 enfants qui bénéficient de l'accueil en milieu familial, et nous sommes heureux de compter 15 AMF au sein de notre Association au 31.12.2021, répartis-es comme suit :

AU 31.12.2021	Avenches	Cudrefin	Faug	Vully-Les-Lacs
Nombre d'accueillant-e	5	3	2	5



## b) A la crèche Pinocchio

2021 est synonyme d'une plus grande capacité d'accueil de la structure.

En effet, pour donner suite à une forte demande formulée en 2020, et pour la plus grande satisfaction des familles, nous pouvons dorénavant accueillir 44 enfants en lieu et place de 34 l'année précédente.

Nous avons profité de ce changement pour redéfinir les tranches d'âges dans les groupes, afin de permettre des évolutions régulières, et repenser l'aménagement des locaux. Cette nouvelle organisation, en impactant les horaires des repas et des siestes, nous a permis de proposer un nouveau concept au groupe des Grands. Pour celles et ceux qui ne dorment plus, un moment de relaxation a été mis place et a rencontré un franc succès.

- Des activités régulières ont été organisées tout au long de l'année :

Grâce aux visites à la bibliothèque, les grands ont pu découvrir et emprunter des livres pour la crèche



Dans le cadre de notre labellisation Youp'la bouge, les trotteurs et les grands se sont rendus à la salle de rythmique et ont joyeusement participé à des moments de danse, des parcours de motricité et divers jeux

Un projet de découverte et d'exploration de la nature a été mis en place mensuellement au travers de sorties au canapé forestier de Salavaux. Les enfants ont pu se sensibiliser à la nature, l'explorer, et en expérimenter les bénéfices en termes de bien-être.



- Des activités ponctuelles ont rythmé les journées au fil des saisons :



Une belle opportunité que de profiter de la neige quand elle est là ! Sa rareté dans la région a permis aux enfants de s'adonner aux joies du bob, et de faire un bonhomme de neige.

Le carnaval à la crèche est quasiment devenu une institution et il a pu faire son grand retour ! Les enfants, comme les membres de l'équipe, l'ont célébré lors d'une journée déguisée, en profitant d'activités telles que le maquillage, écouter de la musique, danser et l'incontournable lancer de confettis !



La journée pyjama est très prisée à la crèche ! Sur le thème du cocooning, tout le monde vient en pyjama. Après un petit déjeuner tous ensemble, et des activités comme l'atelier peinture sur biscuits, yoga et doudou party, c'est l'intervention d'une conteuse qui clôture cette journée pas comme les autres.







La nuit à la crèche est une activité réservée aux enfants intégrant l'école à la rentrée. Après un souper type fast-food et une soirée cinéma pop-corn, toutes et tous s'installent dans la salle pour la nuit. Et c'est après un bon petit déjeuner le lendemain matin, que les grands rentrent à la maison et s'envolent pour de nouvelles aventures !

Le calendrier de l'avent s'est décliné au travers de missions remplies par les enfants. De la décoration du sapin, à la confection de biscuits, en passant par la découverte des lumières de la ville, les activités ont fait naître de beaux souvenirs et un émerveillement quotidien.

- Des activités extraordinaires ont mis les sens des enfants en éveil grâce au thème fil rouge de cette année « la découverte des moyens de transports » :

Les voyages des différentes excursions se sont déroulés en bus et en train pour le plus grand bonheur de toutes et tous.



Grâce à ces déplacements, les enfants ont découvert à Fribourg le Musée d'histoire naturelle et le jardin botanique, ainsi que le zoo de Servion.

Le clou de la découverte des moyens de transports a été le bateau. En effet, ils ont vogué l'espace d'un après-midi sur le lac de Morat pour se rendre à la place de jeux de Faoug. Le retour s'est fait en train avec des rêves de futurs-es navigateurs et navigatrices plein la tête !



## c) Au parascolaire Les Castors

L'année 2021 a été riche en nouveautés, en animations et en bonne humeur !

Des invitations ont été préparées par les enfants et ont été envoyées à leurs enseignants-respectifs-tes pour les inviter à venir prendre le goûter et visiter la structure.



Un projet sur la temporalité a vu le jour. De nouveaux panneaux ont été élaborés pour les enfants dans la salle de vie (calendrier, photos du personnel) dans le but de leur donner des repères de façon visuelle.

Les enfants des Castors sont bricoleurs et très créatifs, voici un aperçu des animations qui ont ponctué cette année 2021 :

- Un voyage sous les tropiques
- Découverte de la Suisse et du Mexique à travers des ateliers divers
- Durant la belle saison, immersion en forêt (balades, pique-nique, découverte de la nature)
- Ciseaux, feutres, colle, scotch, peinture, papier et matériels de récupération en tout genre sont toujours exploités
- Atelier intemporel de construction de Légo
- Une semaine sous les couleurs du carnaval
- Découverte de nouveaux jeux de société et d'aventures
- Décoration de la salle des repas à travers des assiettes remplies de fruits et de légumes construites par les enfants





- Un calendrier de l'avent et ses animations de Noël

- Mise en place d'un sapin de Noël construit et décoré avec les familles.



## d) Au parascolaire Le P'tit Bonheur

Depuis la rentrée d'août 2021, le P'tit Bonheur peut se rendre, pendant certaines plages horaires de la semaine, dans la salle de rythmique, et ce pour la plus grande joie de chacun-e, on bouge et on se défoule dans la salle de rythmique... Vive le mouvement !

Une envie commune et un début de projet ont également vu le jour, à savoir l'arrivée d'un jardin collaboratif avec les écoles... affaire à suivre !

Et bien sûr, voici quelques animations qui ont eu lieu tout au long de l'année :

- Création d'un petit jardin aromatique à l'entrée de la structure
- Sorties au lac rythmées par de belles balades et pique-nique
- Des sorties à la place de jeux ou la zone sportive
- Participation à la fenêtre de l'avent
- Des jeux libres pour laisser cours aux envies de chacun-e
- Des ateliers cuisines et des activités créatrices
- Des sorties dans les ruines romaines suivi de goûter
- Des animations carnavalesques.



## e) Au parascolaire La Rose des Vents

Pour satisfaire une demande grandissante, La Rose des Vents a ouvert ses portes les mercredis après-midi. Cette formule d'accueil trouve gentiment son rythme avec un nombre d'enfant qui augmente petit à petit.

Cette année, la création d'une nouvelle salle pour les enfants avec du matériel lié au développement des sens a permis à chacun-e de développer, apprivoiser et comprendre ses différents sens.

Et tout au long de l'année, différentes activités ont eu lieu :

- Animations carnavalesques
- Chasse aux œufs
- Récolte d'ail d'ours pour en faire du beurre et des pissenlits afin de confectionner du miel
- Fabrication de savons pour le cadeau de la fête des mamans
- Des constructions de cabanes, le partage de pique-nique et des balades en forêt durant la belle saison
- Des grillades au bord du lac
- Des préparations de goûters fait maison (pancake, crêpe, tarte, ...)
- Des animations sur le thème des dinosaures
- Des activités en lien avec halloween
- Et pour terminer, le traditionnel calendrier de l'avent et les animations liées à Noël



Durant cette année 2021, nous avons eu à cœur de développer et de mettre en place des projets communs aux 3 parascolaires afin d'apporter une unité et une cohérence pour nos structures, avec notamment :

- Grâce à une bonne collaboration avec les écoles, un gilet de sécurité pour le personnel éducatif au nom des différents parascolaires est dorénavant utilisé. Cela permet de visualiser les collaborateurs-trices dans les cours d'école. Le but étant de favoriser la sécurité pour les enfants et d'aider les enseignants qui peuvent dès lors nous identifier facilement à la sortie des classes.





Mais aussi au sein du travail des encadrants-es :

- Une prise en charge différenciée pour les 1P et 2P à vu le jour dans le concept pédagogique, notamment pour les temps de repos durant les après-midis
- Des grilles d'observations et outils de travail communs, utiles aux équipes éducatives
- Un concept d'occupation pour les salles de gym a été élaboré
- Des séances de travail inter-parascolaires

Un regard attentif et bienveillant a été de mise tout au long de l'année quant aux enfants, et à leurs situations personnelles.

Garantir un service de qualité aux familles a toujours été notre priorité n°1.

## f) En accueil familial de jour



### Présentation et but

Les accueillants-es en milieu familial ont fait leur entrée à l'arpeje le 1<sup>er</sup> janvier 2021.

L'accueil familial de jour (AFJ) permet d'accueillir quotidiennement des enfants au domicile d'accueillant-e-s (anciennement appelés-ées maman/papa de jour). Il s'agit donc d'un cadre composé d'un petit groupe d'enfants aux âges variés, pouvant aller de 14 semaines à 12 ans.

Ce mode d'accueil de proximité permet une certaine souplesse et offre un cadre familial propice à l'épanouissement de chaque enfant et au développement d'un partenariat constructif avec les parents.

Sensibles au bien-être des enfants, nos familles apportent notamment une attention particulière à la confection de repas bio, préparés avec des produits frais ou issus de leur propre jardin. De grandes balades à l'extérieur ponctuent les journées pour permettre aux enfants de s'oxygéner et de se dépenser. Certaines familles ont également des animaux de compagnie, vecteurs de nombreuses valeurs positives pour les enfants, comme l'empathie, le respect et la responsabilité.

Certains enfants bénéficient de divers accueils, collectifs et au domicile d'un-e accueillant-e, et le travail en commun est primordial. Pour cela, le partage de connaissance et l'unité entre toutes les structures d'accueil de l'arpeje est important. Nous pouvons ainsi travailler ensemble à développer une prise en charge respectueuse de l'enfant et des familles accueillies.

## Projets

L'un des projets phares de cette année a été d'instaurer des formations en commun entre l'AFJ, le pré et le parascolaire ainsi que le personnel des réfectoires, comme détaillé précédemment.

Pour l'année à venir, plusieurs projets sont en cours notamment :

- La mensualisation des salaires des AMF. Cette rémunération permettra ainsi une stabilité financière à l'équipe de l'accueil familial de jour
- La mise en place de moments d'échanges et de partage, afin de favoriser le lien entre les AMF et la responsable de l'accueil familial de jour



- Une réserve de matériel adapté aux enfants est mise à disposition des AMF. Elle leur permet d'emprunter l'équipement dont ils-elles ont besoin pour la prise en charge des enfants (lit, chaise haute, siège auto, etc.)
- Introduction et utilisation d'un logiciel métier informatique permettant la gestion des enfants par tous les accueillants-es du secteur de l'AFJ
- La formation de coordination de l'accueil de jour exigé par le canton de la responsable de l'accueil familial de jour en poste

L'équipe de l'accueil familial de jour continue son évolution cette année avec quelques départs à la fin de l'année scolaire mais également l'arrivée de nouveaux-elles AMF.

Notre objectif est d'atteindre le nombre de 17 accueillant-e-s en milieu familial au sein de l'arpeje à fin 2022.





## **g) Au parascolaire secondaire**

### **Les réfectoires d'Avenches et Salavaux**

Les étudiants de la EHL (Ecole Hôtelière de Lausanne), mandatés par l'arpeje pour le projet de restauration autonome, sont venus à plusieurs reprises sur les sites des réfectoires, afin d'échanger avec le personnel et les élèves. Leur présence a permis la mise en place de changements bénéfiques tant dans la communication entre les différents partenaires qui gravitent autour des réfectoires, que dans la qualité nutritionnelle.

L'enthousiasme des élèves s'est considérablement développé grâce à de nombreuses initiatives qui ont pu voir le jour.

Il a été décidé, avec les délégués de classes, que la rencontre annuelle entre le responsable du réfectoire et eux-mêmes serait dorénavant mensuelle.

En effet, les élèves montrent une réelle volonté de s'impliquer dans l'amélioration des temps de midi (au niveau alimentaire, aménagement, convivialité...). Cette pause de midi est un moment important pour eux et ils fourmillent d'idées novatrices et d'une motivation sans limite.

Nous avons pu constater qu'en intégrant les élèves aux différents projets, ils se sentent partenaires et sont de ce fait plus responsables, ils deviennent ambassadeurs envers leur camarade des projets mis en place.

Voici quelques nouveautés :

#### **- Un verre d'eau pour tous**

Cette initiative consiste à servir, par les surveillants du réfectoire, un verre d'eau à chaque élève. Ce petit geste nous permet d'aller plus facilement à leur rencontre et favorise les discussions entre l'adulte surveillant et l'enfant.

Cela permet également d'assurer ainsi une hydratation plus saine des élèves qui auraient tendance à privilégier les boissons sucrées.

#### **- Snacks sains**

En parallèle de cette première initiative, nous avons en accord avec le traiteur, modifié l'offre des snacks et des boissons vendues. Les produits sucrés ont fait place à des aliments plus équilibrés avec un meilleur nutri-score.

Grâce aux explications et à la précieuse aide des délégués de classes qui ont soutenu le projet auprès de leurs camarades, les élèves ont bien accepté le changement.

Nous avons d'ailleurs pu observer une rapide modification dans les habitudes alimentaires des élèves. Plus de fruits, plus d'eau et plus de diversification.

#### **- Journée Graffitis**

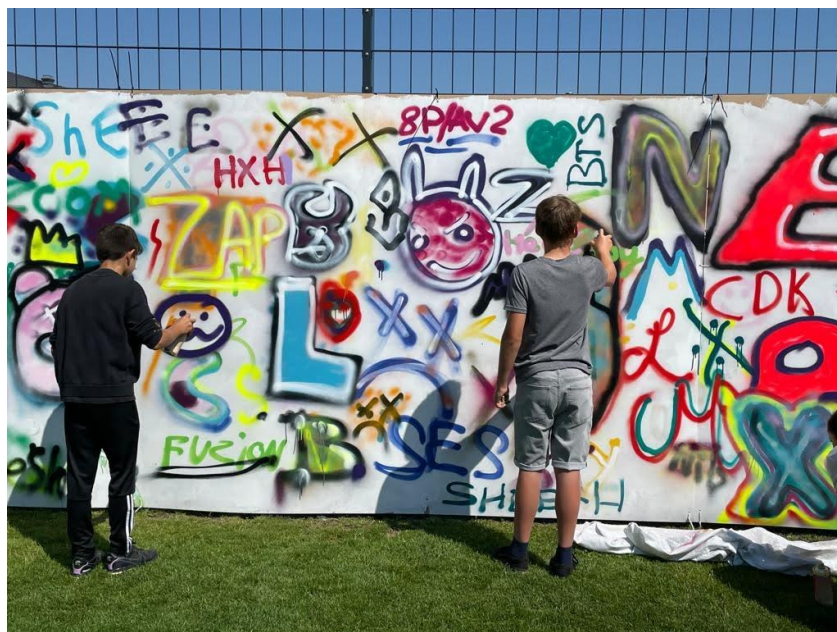
A la demande de plusieurs élèves, la première journée graffitis a pu voir le jour le vendredi 11 juin, et pour ce faire, des panneaux ont été disposés le long du terrain de foot.

Grâce à la participation et les conseils d'un artiste-graffeur, les élèves ont pu venir taguer librement le « mur » pendant leur pause de midi. L'atelier a été ouvert aux classes de 7H et 8H le matin, et à la crèche Pinocchio et au parascolaire Le Petit Bonheur l'après-midi.

Le succès a été incroyable, petits et grands y ont pris un énorme plaisir !

De ce fait, certaines classes ont ensuite rajouté des cadres et des ombrages afin que certains de ces panneaux puissent être accrochés à la salle polyvalente.

Actuellement les élèves peuvent toujours venir écrire ou dessiner dessus selon leurs envies !



De nouveaux jeux ont également fait leur apparition dans la salle polyvalente et des tournois y sont occasionnellement organisés (Babyfoot, air hockey, basket...).

### Les cours facultatifs

Elaborée conjointement avec les écoles, une page a été créée sur le site internet de l'arpeje, elle réunit tous les cours facultatifs sportifs, créatifs et les appuis aux devoirs.

Chacun-e peut se tenir informé-e de ce qui est proposé et remplir directement le formulaire en ligne, dorénavant toutes les inscriptions se font via le site internet de l'Association.



## Les appuis aux devoirs

Depuis avril 2021, nous sommes heureux de compter parmi nos offres, les appuis aux devoirs pour les 3 à 6H dans les collèges d'Avenches et de Salavaux.

Bien que nous n'ayons, pour l'instant, pas assez de demandes pour ouvrir un cours à Cudrefin, le projet reste toujours d'actualité.

Les appuis sont destinés aux élèves qui ont besoin d'aide pour effectuer leurs devoirs et leurs révisions. Un soutien personnalisé, grâce à 7 accompagnatrices, est mis en place selon les besoins des élèves.

Ils sont ouverts, à choix, les lundi, mardi, jeudi ou vendredi, sous réserve du nombre d'inscrits avec un minimum de 6 élèves. Un élève a bien sur la possibilité de s'inscrire sur plusieurs jours.

Nombre d'élèves inscrits aux appuis aux devoirs				
Période	2018	2019	2020	2021
Avenches Sous-Ville 7-11H	55	54	45	72
Salavaux 7-8H	6	13	8	Fusion avec les 3-6H
Avenches La Cure 3-6H	-	-	-	133
Salavaux 3-6H	-	-	-	20
Cudrefin 3-6H	-	-	-	-
<b>Total</b>	<b>61</b>	<b>67</b>	<b>53</b>	<b>225</b>

## Les bibliothèques mixtes

Nos bibliothèques, situées à Avenches et à Salavaux, partagent leurs heures d'ouvertures entre celles réservées aux établissements scolaires et celles destinées au public.

- Avenches : La bibliothèque a accueilli le public les mercredi, vendredi et samedi.

Pour l'année 2021, ce sont 113 abonnés-es adultes qui fréquentent régulièrement la bibliothèque d'Avenches. De ces 113 abonnés-es, 71 viennent d'Avenches, 11 de Vully-Les-Lacs, 10 de Faoug, 6 de Cudrefin et 15 sont hors districts.

Les emprunts faits à la bibliothèques mixte d'Avenches ont été effectués par 89 adultes venant des différentes communes (61 Avenches, 10 Faoug, 5 Vully-Les-Lacs et 13 hors district). Les enfants de 4 à 16 ans qui empruntent des ouvrages pendant le temps communal ne peuvent pas être comptabilisés car ils sont confondus avec le scolaire, l'abonnement étant le même. Idem pour la comptabilisation des livres qu'ils prennent.

Pour rappel, les juniors jusqu'à 18 ans bénéficient de la gratuité a raison de 10 livres à la fois. Les adultes peuvent conclure des abonnements annuels forfaitaires de 5, 10 ou 20 livres par fois, ou une location « à la semaine » qui est très appréciée.

Les animations sont des projets qui nous tiennent à cœur, et malgré l'annulation de l'exposition « Anne Frank, une histoire d'aujourd'hui », liée aux restrictions imposées par la pandémie, des animations ont néanmoins pu voir le jour, soit : deux soirées « Club de Lecture », une soirée « La Nuit du Conte » en association avec le Musée Romain et la Ludothèque, ainsi qu'une soirée « Fenêtre de l'Avent ».



L'exposition « Anne Frank » est annoncée pour 2022.

- Vully-Les-Lacs : La bibliothèque a accueilli le public les mercredi et vendredi.

Pour l'année 2021, ce sont 120 abonnés-es adultes qui fréquentent régulièrement la bibliothèque de Vully-Les-Lacs. De ces 120 abonnés-es, 83 viennent de Vully-Les-Lacs, 6 d'Avenches, 4 de Faoug, 13 de Cudrefin et 14 sont hors districts.



Malgré la pandémie et les restrictions imposées, plusieurs animations ont eu lieu durant l'année, avec notamment :

« Né pour lire » chaque premier mercredi du mois avec Sabine Thierrin et Noémie Corthésy, cette animation a rencontré un réel succès avec une trentaine de participants-es à chaque fois ;

Bibliothèque mixte Vully-les-Lacs  
**Lecture de contes**



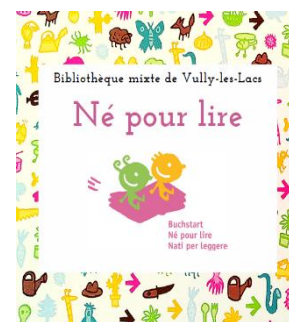
« Lecture de contes » chaque dernier mercredi du mois avec Laure Ryser, l'horaire a été adapté à 17h et sera gardé en 2022 pour avoir une trentaine de participants-es ;

« Atelier bricolages d'Halloween » avec Raymonde Paul, une seule bénévole animait cet atelier. Notre objectif en 2022 est d'y accueillir un plus grand nombre d'enfants ;

Bibliothèque mixte Vully-les-Lacs  
Avec la conteuse Prisca Grandgirard  
**Tout blanc**  
A PARTIR DE 5 ANS



Mercredi 1er décembre de 16 h à 16h45  
Sur inscription : [bibliothequevullyleslacs@arpeje.ch](mailto:bibliothequevullyleslacs@arpeje.ch)  
BIBLIOTHEQUE MIXTE DE VULLY-LES-LACS,  
ROUTE DU GROS BUISSON 7, 1585 SALAVAUUX



Bibliothèque mixte Vully-les-Lacs  
**Bricolages d'Halloween**



Mercredi 27 octobre de 16h à 17h  
Fabrication de petites figurines sur le thème d'Halloween,  
animée par Raymonde Paul  
BIBLIOTHEQUE MIXTE DE VULLY-LES-LACS, ROUTE  
DU GROS BUISSON 7, 1585 SALAVAUUX  
SUR INSCRIPTION : [BIBLIOTHEQUEVULLYLESLACS@ARPEJE.CH](mailto:bibliothequevullyleslacs@arpeje.ch)

« Contes tout blanc » lus par Prisca Grandgirard, une petite fréquentation avec 15 participants nous amène à réfléchir à la mise en place d'une newsletter pour informer plus d'abonnés-es.

## h) Surveillance, prévention, santé

La pandémie, encore bien présente cette année, a contraint la majorité des élèves à rester une année supplémentaire sans dépistage chez le dentiste scolaire, et sans visites des hygiénistes dentaires en classe.

Cependant, les 1P à 3P ont pu assister en août 2021, comme à chaque rentrée scolaire, à l'apprentissage de l'utilisation des bus par notre transporteur scolaire HelvéCie.

De plus, les animations de prévention en termes de sécurité des transports ont pu être maintenues et effectuées durant le mois de septembre 2021.

## Planification des préventions transports et sécurité

CLASSES	TYPE DE SEANCES	2021-2022	ORGANISATEURS	PRESENCE
1P	Séance de rentrée des parents	Septembre 2021	Ecoles + Arpeje + Transporteurs + Infirmières + Intervenants STOP Intimidation	Parents des élèves
1-3P	Apprentissage par classe dans les bus du transporteur	Août 2021	Ecoles + Arpeje + Transporteurs +	Elèves par classe / Enseignants-tes

## Prévention routière

DEGRE SCOLAIRE	ANIMATION	EXPLICATIF
1-2P	LA TRAVERSEE DE LA ROUTE	Donné en alternance avec le théâtre des marionnettes, au terme de brève séquence théorique en classe, les élèves se rendent à l'extérieur pour un exercice en situation réelle
3P	LE CHEMIN DE L'ECOLE	Analyse des dangers sur le chemin de l'école
4P	LE MERLE BLANC	A l'extérieur sur un passage pour piétons, analyse des dangers de la circulation
5P	LA VOITURE TONNEAU	Présentation des risques en cas de non-utilisation de la ceinture de sécurité et mise en pratique
6P	LES SIGNAUX ROUTIERS	En classe, présentation des différentes familles des signaux routiers et indications
7P	LES PRIORITES	En classe, explications du comportement à adopter dans la circulation routière
8P	LE JARDIN DE CIRCULATION	Apprentissage sur bicyclettes (mises à disposition par la gendarmerie) en situation de circulation réelle

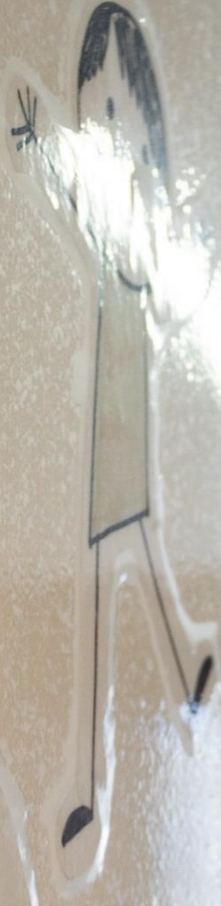


# 6 EFFECTIFS ET REPARTITION DES ELEVES PAR COMMUNE



sonner.

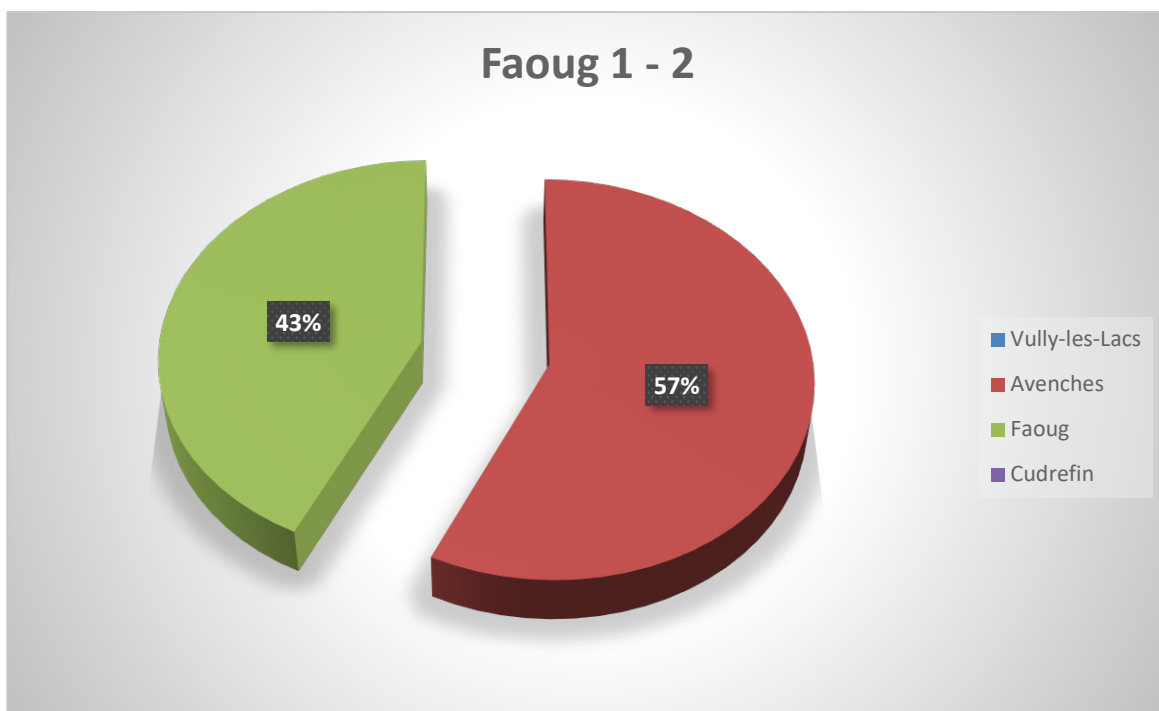
Maman



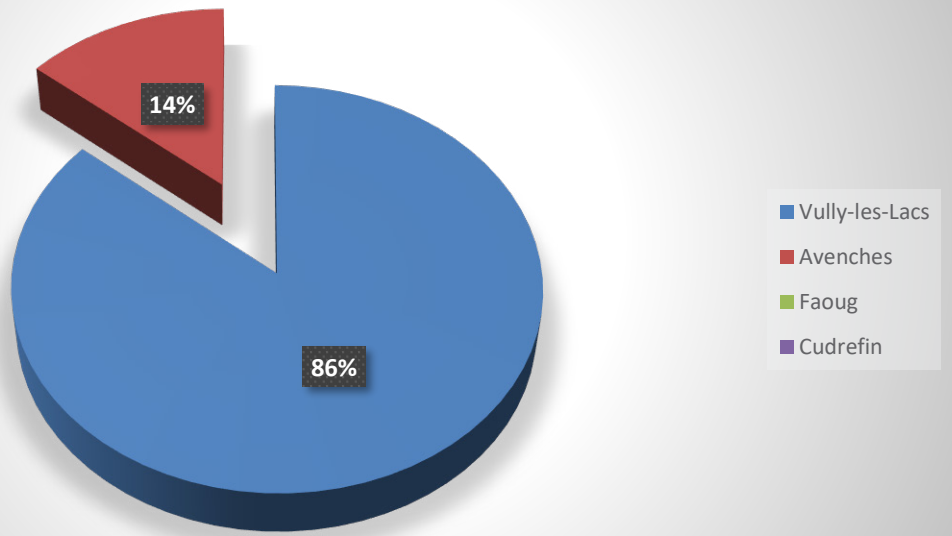
## a) Effectifs

Le périmètre de l'arpeje couvre l'aire de recrutement d'un établissement scolaire composé de 8 sites scolaires en 2021 situés dans les villages de Faoug, Oleyres, Cudrefin, Salavaux, Villars-le-Grand, Avenches Château, Avenches la Cure et Avenches Sous-Ville.

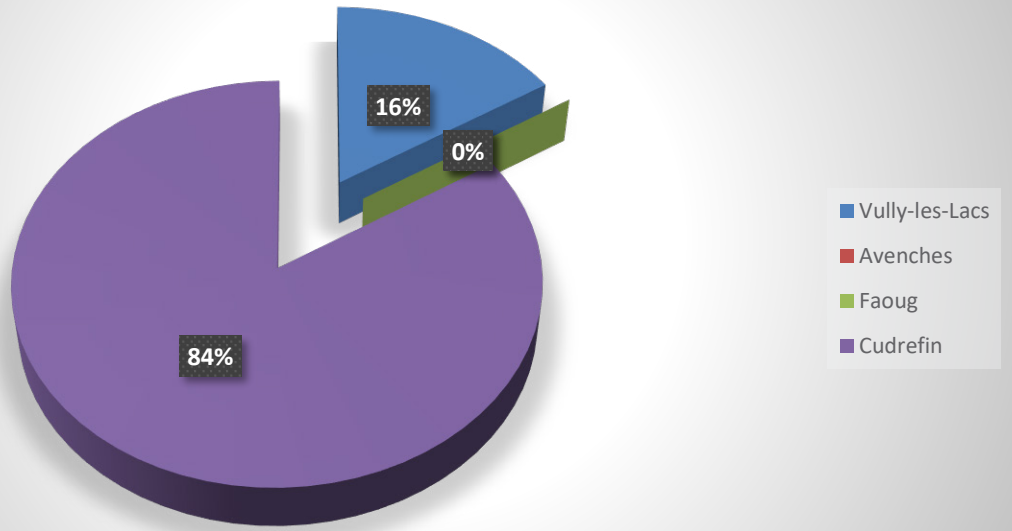
Les effectifs des élèves par bâtiment scolaire et selon les communes de résidence en 2021 sont les suivants:



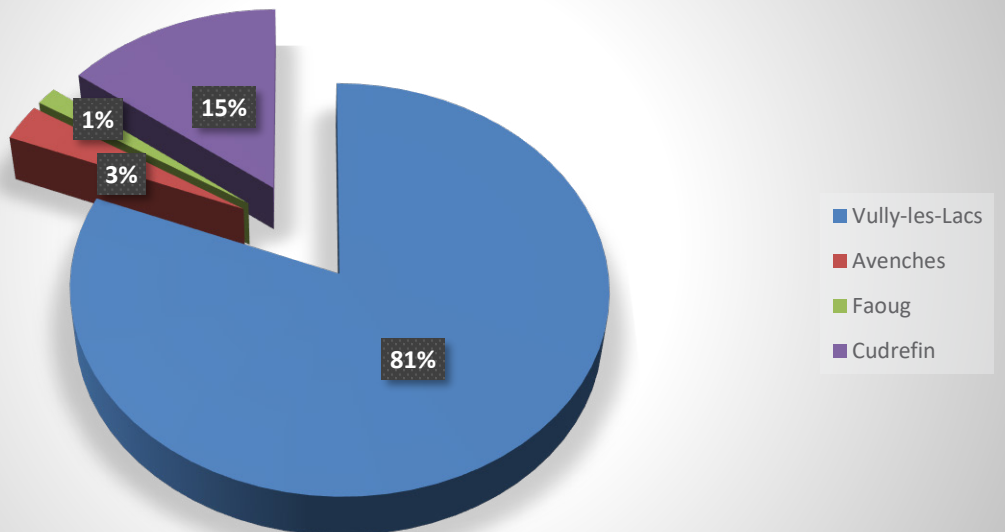
### Villars-le-Grand 1 + 6



### Cudrefin 1 - 6

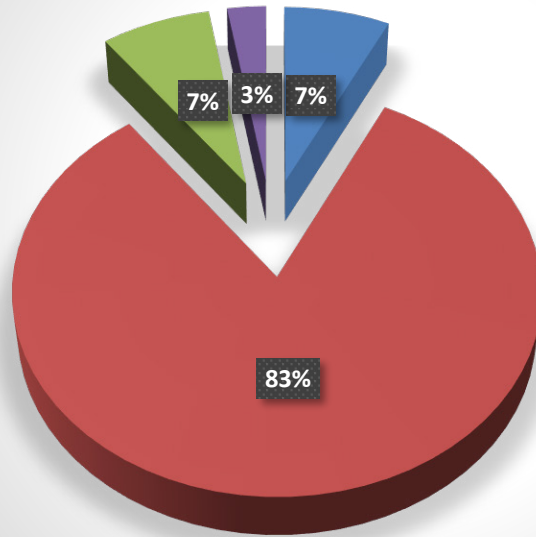


### Salavaux 1 - 8



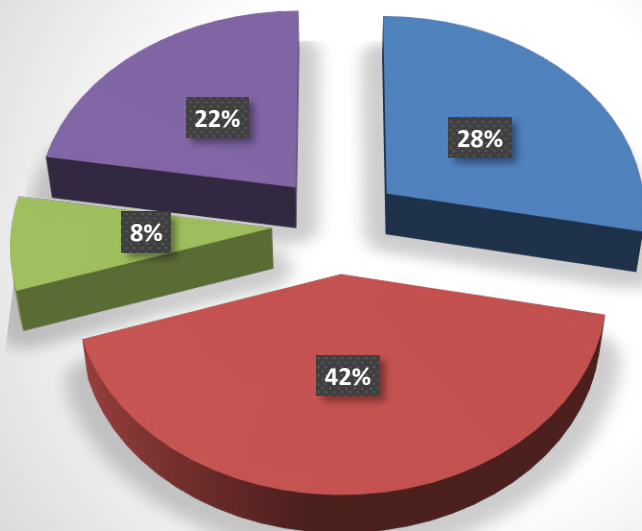


### Avenches 1 - 8



- Vully-les-Lacs
- Avenches
- Faug
- Cudrefin

### Avenches 9 - 11



- Vully-les-Lacs
- Avenches
- Faug
- Cudrefin



# 7 LES PROJETS





## a) Projets terminés

### Labellisation Fourchette verte

Ce sont maintenant toutes nos structures d'accueil qui bénéficient du Label Fourchette Verte. Ce label est décerné aux restaurants qui proposent un plat du jour équilibré en respectant les critères de la pyramide alimentaire suisse.

Pour une alimentation variée, équilibrée et pleine de saveurs, la pyramide alimentaire de la Société Suisse de Nutrition illustre une alimentation équilibrée : en bas de la pyramide, les aliments à privilégier, au sommet ceux à consommer avec modération.



### Réseau d'accueil de jour

2021 a été notre premier exercice en qualité de réseau, reconnu comme tel par l'Etat de Vaud.

Cette première année est réjouissante malgré de nombreux changements apportés et vécus par chacun, chacune; parents, enfants, accueillant-e, collaborateur-trice, partenaire.

Les objectifs attendus se sont mis rapidement en place, et nous sommes très heureux de constater la dynamique positive qui s'est créée au sein de nos équipes grâce à de nombreux moments de partage.

Le guichet unique permet réellement de proposer aux parents des solutions variées, parfois mixtes, d'accueil. Il reste encore des simplifications à apporter, des précisions, mais nous sommes déjà ravis de ce premier exercice.

### Révision du Règlement du personnel et de la politique salariale

Cette révision fait suite à l'agrandissement de l'Association par la constitution du réseau et à une volonté de moderniser les conditions d'emploi, en particulier de la gestion du personnel et de la politique salariale. Elle fait suite également à la nécessité d'apporter une cohérence dans les traitements, d'intégrer les nouvelles fonctions créées et de mettre à jour les nouveaux articles de loi.

Dès le 1er janvier 2022, nous offrirons des conditions de travail et des salaires légèrement plus hauts que le marché, et fidéliserons les collaborateurs-trices compétents-tes et motivés-es afin de maintenir et développer des prestations de qualité et précurseuses, répondant à l'évolution de l'environnement pour la population et les parties prenantes de nos quatre communes.



## b) Projets en cours

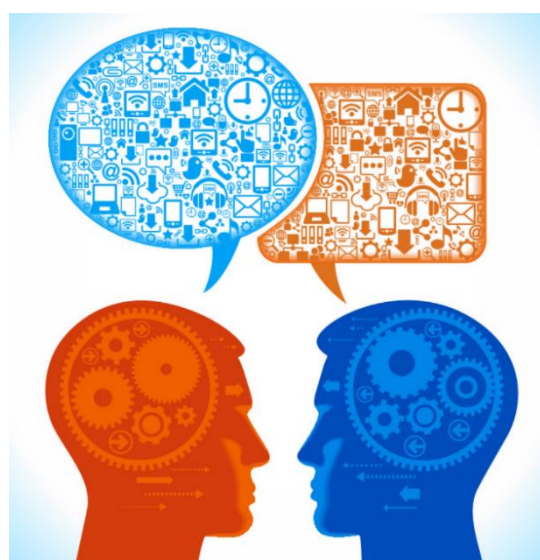
### Rénovation du futur parascolaire à Avenches

Le Conseil Communal dans sa séance du 12 novembre 2020 a validé l'autorisation d'effectuer les travaux de rénovation du bâtiment de l'ancienne Poste d'Avenches qui accueillera un parascolaire avec une capacité totale de 84 places. Le pilotage des travaux est entièrement mené par la commune d'Avenches, avec la présence au Comité de pilotage d'un cadre de notre Association. L'ouverture est prévue pour avril 2023.



### Introduction du bilinguisme dans les structures

En raison de notre situation géographique, l'arpeje étudie la faisabilité de développer le bilinguisme dans nos prestations d'accueil. En effet, immerger les enfants dans la langue allemande dès leur plus jeune âge nous semble une nécessité et un projet d'avenir pour chacun d'entre eux. Pour ce faire, nous réfléchissons à introduire une mixité au sein de nos structures afin d'utiliser les 2 langues. La première pierre de ce projet est dorénavant le recrutement de personnel bilingue.



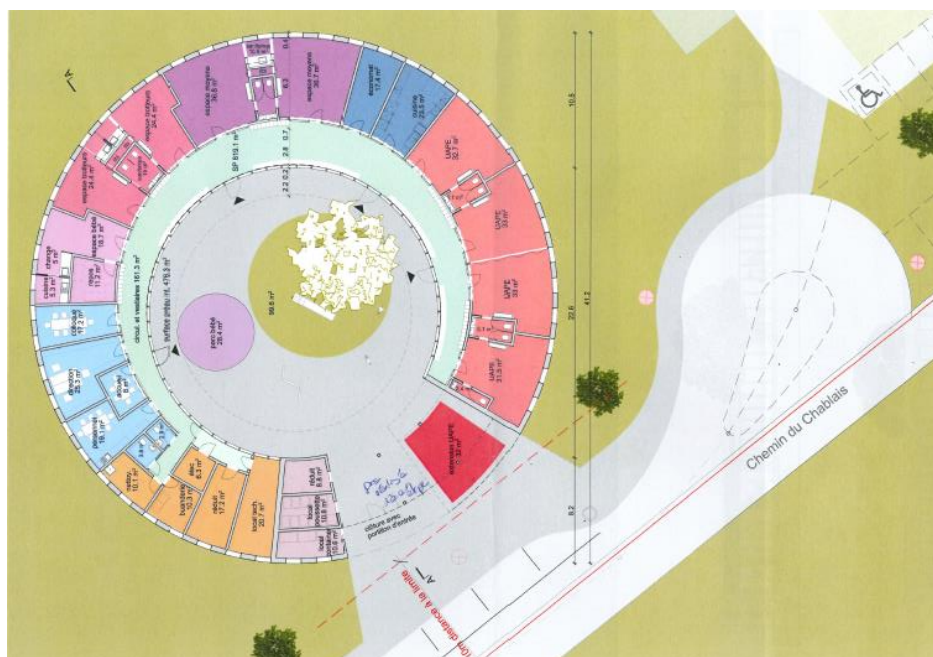
## Création d'un centre de loisirs – Création d'un poste d'animateur

En constatant un manque d'animations et d'activités intercommunales pour les jeunes, l'arpeje souhaite se lancer dans la création d'un centre de loisirs et d'animations itinérantes aux 4 communes. Pour ce faire, l'Association souhaite ouvrir un local pour les accueillir et recruter un animateur socio-culturel pour monter et mener à bien ce projet.



## Construction d'une crèche et d'un parascolaire à Cudrefin

Le Conseil Communal a validé le 14 janvier 2021 un crédit d'étude pour le futur projet de construction d'une crèche pour 39 enfants et d'un parascolaire pour 60 enfants à côté du bâtiment scolaire actuel. Le pilotage du projet est entièrement mené par la Commune de Cudrefin avec une présence au Comité de pilotage d'un cadre de notre Association.





# 8 BILAN 2021 ET CONCLUSION





L'année 2021 a été enrichissante et productive pour notre Association et a apporté son lot de transformations, notamment par le changement de législature en juillet et l'arrivée d'un nouveau Comité de Direction.

Par ce rapport de gestion, nous avons à cœur de remercier Monsieur Gaetan Aeby, pour ses 9 ans passés à la Présidence de l'arpeje.

Neuf années intenses basées sur de vastes et ambitieux projets en faveur des enfants, des jeunes et des parents de notre région.

Nous pouvons noter, entre autres, le développement de l'accueil de jour par l'ouverture de 3 structures parascolaires et l'agrandissement du nombre de places d'accueil, la rénovation et l'agrandissement du complexe de Sous-Ville avec des matériaux de qualité, la professionnalisation de l'Association, la création du réseau d'accueil de jour et la mise en place de ressources administratives, informatiques et financières novatrices, en adéquation parfaite avec la constante évolution du monde professionnel.

C'est un vent d'idées visionnaires qui a guidé ces 9 années de Présidence. La collaboration, la création et le développement étaient au cœur de tous les projets entrepris et réalisés.

Grâce à cette énergie instillée au sein de l'arpeje et auprès des équipes, l'Association est prête à poursuivre sa route, heureuse de continuer sa collaboration avec les familles, les communes, les écoles et tous les partenaires, et est impatiente de donner vie aux projets qui lui tiennent à cœur.

**Le Président du Comité**

Tony Ruano

A handwritten signature in blue ink, appearing to read 'Tony Ruano', with a stylized flourish at the end.

**La Directrice**

Laurence Duvoisin

A handwritten signature in blue ink, appearing to read 'Laurence Duvoisin', with a stylized flourish at the end.

